

Kortperiodisk sysselsättningsstatistik

4:e kvartalet 2014

Short-term employment 4th quarter of 2014

I korta drag

Antalet anställda ökade

Totalt antal anställda ökade med 1,6 procent till 4 369 600 under fjärde kvartalet 2014 jämfört med samma kvartal föregående år. Totalt fanns det 2 155 400 kvinnliga och 2 214 200 manliga anställda.

Inom offentlig sektor som helhet fanns det 1 315 000 anställda. Kommunerna hade 814 500 anställda, varav 78 procent kvinnor. Antalet anställda i landsting och statlig sektor var 255 800 respektive 244 700. Andelen kvinnor inom landsting och statlig sektor var 79 respektive 51 procent.

Privata tjänstenärings ökar och Industrin minskar

Under fjärde kvartalet ökade antalet anställda med 1,1 procent i privat sektor. Inom denna sektor fanns det 3 054 600 anställda. Drygt 39 procent av alla privat anställda var kvinnor.

De privata tjänstenäringsarna ökade med 1,6 procent till 2 154 500 anställda medan industrin exklusive byggbranschen minskade med 1,7 procent till 585 200.

Exempel på näringsgrenar inom privata tjänster som uppvisade en statistisk säkerställd ökning är Vård och omsorg med boende, öppna sociala tjänster, Huvudkontor och Konsulttjänster till företag, utbildning, Informationstjänster, Juridisk och ekonomisk konsultverksamhet.

De allra flesta näringsgrenar inom industrin minskar. Exempel på grenar som visar på en statistisk säkerställd minskning är Tillverkningsindustrin som helhet, Massa- Pappers- och pappersvaruindustri, Industri för elapparatur, Reparation av maskiner och apparater samt Grafisk produktion och annan reproduktionsindustri.



Statistiska centralbyrån
Statistics Sweden

Dolan Haddad, SCB, tfn 019-17 65 43, fornamn.efternamn@scb.se

Statistiken har producerats av SCB, som ansvarar för officiell statistik inom området.

ISSN 1654-286X Serie AM – Arbetsmarknad. Utkom den 18 februari 2015.

URN:NBN:SE:SCB-2015-AM63SM1501_pdf

Tidigare publicering: Se avsnittet Fakta om statistiken.

Utgivare av Statistiska meddelanden är Stefan Lundgren, SCB.

Innehåll

Anställda	4
Antalet anställda i privat sektor, säsongrensat kvartal 1 1989 – kvartal 4 2013	4
Andel anställda efter sektor	4
Utveckling av antalet anställda	5
Andel offentligt anställda per län	6
Sjukfrånvaro	8
Sjukfrånvaro- och sysselsättningsutvecklingen, privat sektor	8
	9
Personalomsättning i privat sektor	10
Tillsvidare nyanställda och avgångna i procent av totalt tillsvidareanställda, kvartal 1 1990 – kvartal 4 2014	10
Tabeller	11
1. Antal anställda efter sektor, kön och anställningsform, 4:e kvartalet 2014	12
2A. Antal anställda efter näringsgren. Privat sektor, 4:e kvartalet 2014	13
2A. Antal anställda efter näringsgren. Privat sektor, 4:e kvartalet 2014	14
2B. Visstids- och tillsvidareanställda efter näringsgren. Privat sektor, 4:e kvartalet 2014	15
2B. Visstids- och tillsvidareanställda efter näringsgren. Privat sektor, 4:e kvartalet 2014	16
3. Procentuell fördelning av antalet anställda efter näringsgren och kön. Privat sektor, 4:e kvartalet 2014	17
4. Andel visstidsanställda i procent av totalt antal anställda efter näringsgren. Privat sektor, 1:a kvartalet 2004 – 4:e kvartalet 2014	18
5A. Antal anställda efter sektor och län, 4:e kvartalet 2014	19
5B. Procentuell fördelning av anställda efter län och kön, 4:e kvartalet 2014	20
5C. Antal anställda efter län och bransch. Privat sektor, 4:e kvartalet 2014	21
6. Antal anställda efter storleksklass och bransch. Privat sektor, 4:e kvartalet 2014	24
7. Index: Antal anställda efter näringsgren. Privat sektor, kvartal 1 2000 ¹ – kvartal 4 2014 (2000:1=100)	26
7. Index: Antal anställda efter näringsgren. Privat sektor, kvartal 1 2000 ¹ – kvartal 4 2014 (2000:1=100)	27
8. Andel sjukfrånvarande i procent efter sektor och kön. 4:e kvartalet 2014	28
9. Andel frånvarande ¹ i procent efter näringsgren och frånvarorsak. Privat sektor, 4:e kvartalet 2014.	29
10. Andel sjukfrånvarande i procent efter län. Privat sektor, 4:e kvartalet 2014	29
11. Andel frånvarande ¹ i procent av totalt antal anställda efter storleksklass, kön och frånvarorsak. Privat sektor, 4:e kvartalet 2014	30
12. Frånvaroutvecklingen efter frånvarorsak. Privat sektor, 1:a kvartalet 2002- 4:e kvartalet 2014	31
13. Antal nyanställda och avgångna efter kön och anställningsform. Privat sektor, 4:e kvartalet 2014	32

14. Andel nyanställda och avgångna med tillsvidareanställning i procent av totalt antal tillsvidareanställda efter näringsgren. Privat sektor, 4:e kvartalet 2014	32
15. Andel nyanställda och avgångna med tillsvidareanställning i procent av antal tillsvidareanställda efter storleksklass och bransch, Privat sektor, 4:e kvartalet 2014	33
16. Andel nyanställda och avgångna i procent av totalt antal tillsvidareanställda efter storleksklass och utveckling. Privat sektor, 4:e kvartalet 2014	34
Fakta om statistiken	35
Detta omfattar statistiken	35
Objekt och population	35
Statistiska mått	35
Redovisningsgrupper	35
Definitioner och förklaringar	35
Så görs statistiken	36
Urvalsundersökning	36
Datainsamling	36
Granskning	36
Statistikens tillförlitlighet	37
Urval	37
Ramtäckning	37
Mätning	37
Bortfall	37
Bearbetning	37
Modellantaganden	37
Redovisning av osäkerhetsmått	38
Bra att veta	38
Förändringar som kan påverka jämförelser	38
Ny näringsgrensindelning från och med 1:a kvartalet 2009	38
Spridning	38
Annan statistik	39
In English	40
Summary	40
List of tables	40
List of terms	41

Anställda

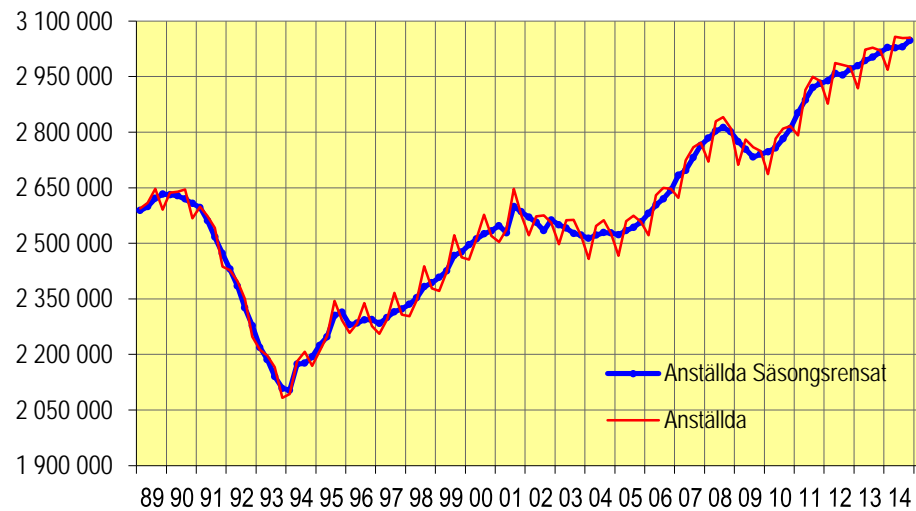
Den kortperiodiska sysselsättningsstatistiken avser att mäta antalet anställda kvartalsvis. Då antalet anställda varierar mycket beroende på säsong, har i diagrammet nedan första kvartalet 1989 till fjärde kvartalet 2014 säsongrensats.

Under perioden har ett antal statligt ägda verk och landstingsverksamheter bolagiserats. För de bolagiseringarna som skett innan 2001 har antalet anställda för dessa verk återförts till privat sektor bakåt i tiden från det datum som övergången till privat sektor skedde. Antalet anställda för de statliga verken innan bolagiseringen har inhämtats ifrån Konjunkturstatistik, löner för statlig sektor.

Under första kvartalet 1994 utvidgades undersökningen med bransch A och B enligt SNI2002 (jordbruk, skogsbruk, jakt och fiske). Antalet anställda för perioden då bransch A och B ej inkluderades har hämtats från Arbetskraftsundersökningen (AKU).

Antalet anställda i privat sektor, säsongrensat kvartal 1 1989 – kvartal 4 2013

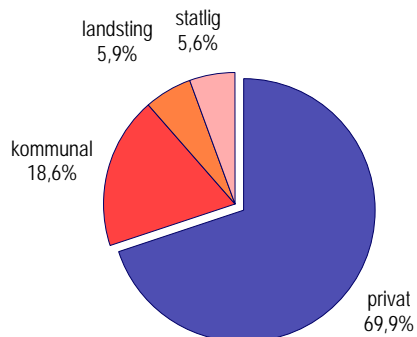
Antal anställda



Data tom kvartal 4 2014

Nedanstående diagram visar fördelningen av antalet anställda inom de olika sektorerna under fjärde kvartalet 2014.

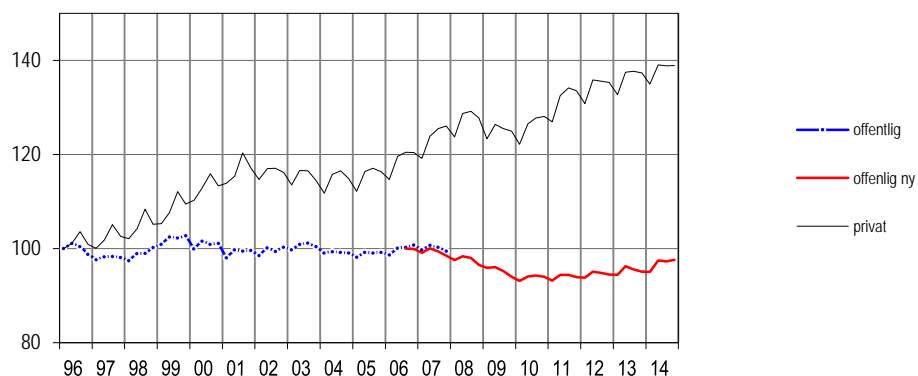
Andel anställda efter sektor



I nedanstående diagram visas hur sysselsättningsutvecklingen har varit från 1996 inom den offentliga sektorn jämfört med den privata sektorn.

Utveckling av antalet anställda

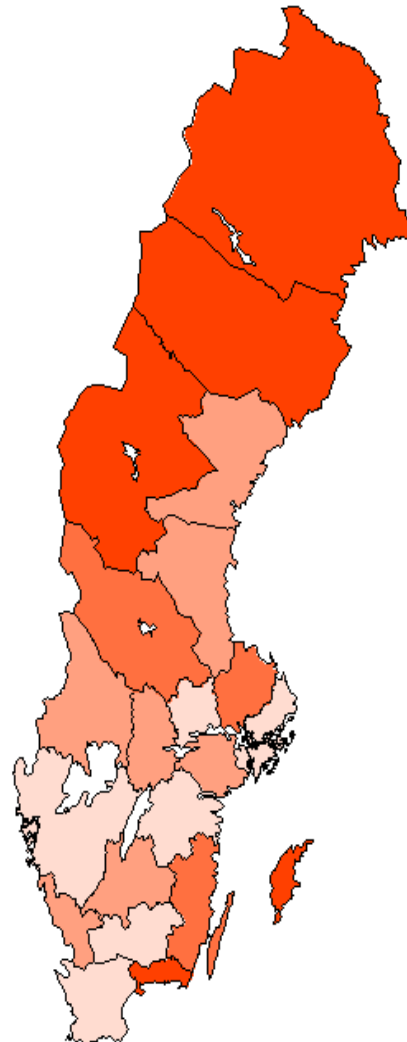
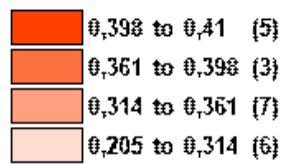
Index=100 kvartal 1 1996



Data t.o.m. kvartal 4 2014

Förflyttningar av verksamhet mellan privat och offentlig sektor försvårar tolkningen av diagrammet. Från och med andra kvartalet 2014 redovisas fyra sjukhus från Stockholms län inom offentlig sektor, vilka tidigare har redovisats inom privat sektor och näringsgrenen ” Enheter för hälso- och sjukvård”. Liknande ändringar har ägt rum ett antal gånger tidigare. Första kvartalet 2000 övergick Svenska kyrkan från den offentliga sektorn till den privata sektorn (ca 23 000 anställda). Tredje kvartalet 2000 och första kvartalet 2001 räknas flera landstingsägda bolag till den privata sektorn (ca 4 000 respektive 12 000 anställda). Fr.o.m. första kvartalet 2001 räknas affärsverken samt Riksbanken till den privata sektorn (ca 16 000 anställda) och fr.o.m. andra kvartalet 2002 räknas fler landstingsägda bolag till den privata sektorn (ca 4 000 anställda). Under 2004 gick fler privata bolag tillbaka till landstingssektorn (totalt ca 10 500 anställda). Under senare år har det blivit betydligt svårare att upptäcka verksamhet som övergått från offentlig till privat sektor. Från och med första kvartalet 2008 används en ny källa för kommunal sektor vilket medför en nivåsänkning med drygt 30 000 anställda. I diagrammet ovan redovisas uppgifter för offentlig sektor enligt den nya källan separat med start tredje kvartalet 2006. Fördelningen av de anställda mellan privat och offentlig sektor varierade mellan länen vilket man kan se i kartan på nästa sida.

Andel offentligt anställda per län



Det län som hade lägst andel offentligt anställda var Stockholms län, 20 procent och det län som hade störst andel offentligt anställda var Gotland med 41 procent.

Inom den privata sektorn minskade antalet anställda inom tillverkningsindustrin med 1,8 procent, medan handeln ökade med 9,8 procent. Utvecklingen av antalet anställda var olika för tillsvidare- och visstidsanställda beroende på bransch, vilket visas i nedanstående tabell.

Procentuell förändring av antalet anställda efter bransch och anställningsform inom privat sektor. 4:e kvartalet 2013 jämfört med 4:e kvartalet 2014.

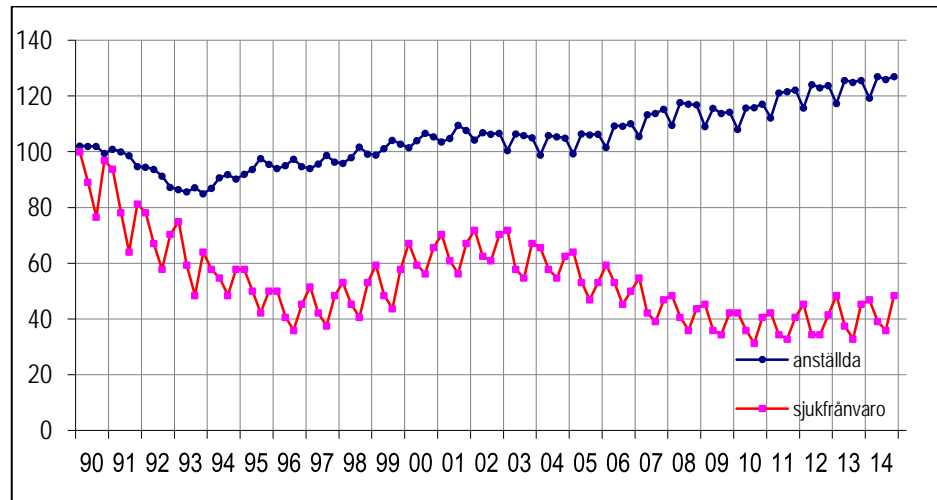
SNI 2007		Tillsvidare	Visstid	Totalt
A	Jordbruk, skogsbruk och fiske	1,1	28,1	5,0
B	Utvinning av mineraler	-1,1	-10,3	-1,9
C	Tillverkning	-1,8	-2,2	-1,8
D	Försörjning av el, gas, värme och kyla	-2,7	3,8	-2,5
E	Vatten, avlopp, avfall, återvinning och sanering	4,3	7,5	4,6
F	Byggindustri	2,8	5,6	3,0
G	Handel	1,7	10,6	2,9
H	Transport och magasinering	-3,8	9,0	-1,9
I	Hotell- och restaurangverksamhet	-1,0	-3,6	-1,8
J	Information och kommunikationsverksamhet	-0,6	0,3	-0,5
K	Finans- och försäkringsverksamhet	1,8	-7,3	1,2
L	Fastighetsverksamhet	2,6	1,3	2,5
M	Juridik, ekonomi, vetenskap och teknik	3,5	3,1	3,4
N	Uthyrning, fastighetsservice, resetjänster o andra stödtjänster	0,5	8,8	2,6
P	Utbildning	7,9	16,8	9,8
Q	Vård och omsorg, sociala tjänster	1,1	6,6	3,2
R	Kultur, nöje och fritid	-4,3	10,0	0,3
S	Annan serviceverksamhet	-7,0	-2,5	-6,3
Totalt		0,3	5,9	1,1

Sjukfrånvaro

Den totala sjukfrånvaron uppgick fjärde kvartalet 2014 till 3,5 procent av antalet anställda, vilket innebär att sjukfrånvaron ökade med 0,2 procentenheter jämfört med motsvarande kvartal 2014. Landstingssektorns sjukfrånvaro uppgick till 4,6 procent, den kommunala och statliga sektorns sjukfrånvaro uppgick till 5,1 respektive 2,6 procent. Inom den privata sektorn uppgick sjukfrånvaron till 3,1 procent. Diagrammet nedan illustrerar utvecklingen av sjukfrånvaron inom den privata sektorn jämfört med sysselsättningen. Sjukfrånvaro mäts som andel av totalt antal anställda.

Sjukfrånvaro- och sysselsättningsutvecklingen, privat sektor

Index=100 kvartal 1 1990



data t.o.m. kvartal 4 2013

Som diagrammet ovan visar minskade sysselsättningen i början av 90-talet. Sjukfrånvaron minskade också under denna period. När sysselsättningen började öka 1994 fortsatte sjukfrånvaron att minska. Från och med 1997 ökade sjukfrånvaron liksom sysselsättningen, under andra halvan av 2000-talet har sjukfrånvaron minskat och sysselsättningen ökat. När sysselsättningen under 2009 vek nedåt fortsatte sjukfrånvaron att minska.

Sjukfrånvaron är i genomsnitt högre bland arbetsställen med många anställda än vid arbetsställen med få. Detta illustreras i tabellen nedan.

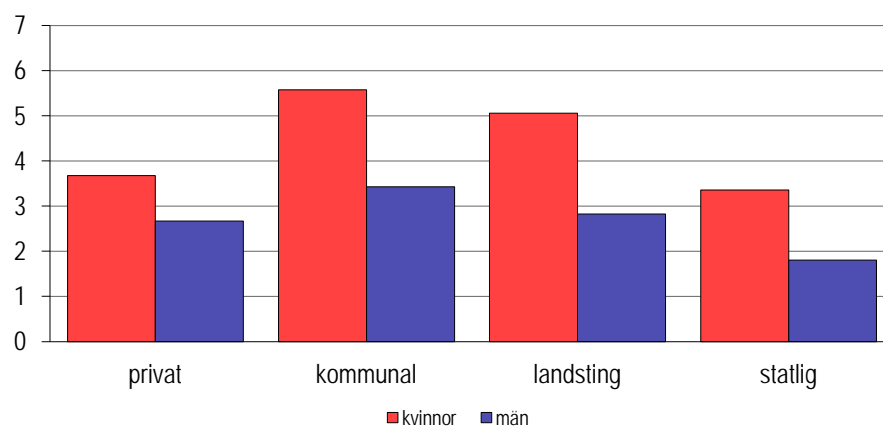
Sjukfrånvaro i procent av antalet anställda efter arbetsställets storlek, privat sektor

Antal anställda	4:e kvartalet	
	2013	2014
1- 4	2,1	2,1
5- 9	2,2	2,6
10- 19	2,8	3,0
20- 49	3,0	3,2
50- 99	3,2	3,1
100- 199	3,3	3,6
200-	3,4	3,6

Diagrammet nedan visar hur sjukfrånvaron ser ut inom de olika sektorerna.

Sjukfrånvaron efter sektor och kön, 4:e kvartalet 2014

procent



Sjukfrånvaronivån är högre bland kvinnor än bland män inom alla sektorer, vilket också nedanstående tabell visar.

Kvinnors sjukfrånvaro i relation till mäns sjukfrånvaro efter sektor

Sektor	Kvartal 4 -13	Kvartal 1-14	Kvartal 2-14	Kvartal 3-14	Kvartal 4-14
Privat	127	130	142	141	138
Kommunal	163	163	163	174	163
Landsting	158	166	169	176	179
Statlig	197	186	197	192	186
Totalt	151	156	165	167	162

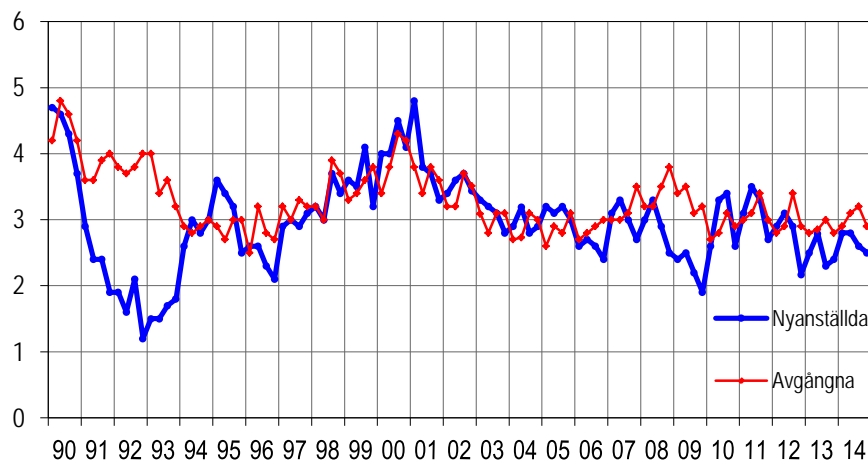
Indextalet uttrycker kvoten mellan kvinnors och mäns sjukfrånvaro

Personalomsättning i privat sektor

Diagrammet nedan illustrerar personalomsättningens utveckling, nyanställda och avgångna, bland tillsvidareanställda inom den privata sektorn.

Tillsvidare nyanställda och avgångna i procent av totalt tillsvidareanställda, kvartal 1 1990 – kvartal 4 2014

Andel i procent



data t.o.m kvartal 4 2014

Andelen tillsvidare nyanställda i privat sektor uppgick fjärde kvartalet 2014 till 2,5 procent vilket är en minskning med 0,1 procentenheter jämfört med tredje kvartalet. Andelen tillsvidare avgångna uppgick till 2,9 procent vilket är en ökning med 0,1 procentenheter jämfört med tredje kvartalet.

Personalomsättningens utveckling över tiden för kvinnor respektive män åskådliggörs i nedanstående tabell.

Andel tillsvidare nyanställda respektive avgångna i procent av antalet tillsvidareanställda inom privat sektor

Kvartal/År	Tillsvidare nyanställda		Tillsvidare avgångna	
	Kvinnor	Män	Kvinnor	Män
Kvartal 4-02	3,6	3,4	3,8	3,4
Kvartal 4-03	2,9	2,8	3,4	3,0
Kvartal 4-04	2,9	2,9	3,1	2,9
Kvartal 4-05	3,0	3,1	3,2	3,0
Kvartal 4-06	2,4	2,4	3,1	3,0
Kvartal 4-07	2,6	2,3	3,3	3,1
Kvartal 4-08	2,5	2,5	4,0	3,6
Kvartal 4-09	2,3	1,7	3,0	3,3
Kvartal 4-10	2,6	2,6	2,8	2,9
Kvartal 4-11	3,1	2,6	3,2	2,9
Kvartal 4-12	2,3	2,1	3,1	2,8
Kvartal 4-13	2,7	2,2	2,9	2,7
Kvartal 4-14	2,7	2,4	3,1	2,8

Tabeller

Teckenförklaring

Explanation of symbols

–	Noll	Zero
0	Mindre än 0,5	Less than 0.5
0,0	Mindre än 0,05	Less than 0.05
..	Uppgift inte tillgänglig eller för osäker för att anges	Data not available
.	Uppgift kan inte förekomma	Not applicable
*	Preliminär uppgift	Provisional figure

Relativ osäkerhetsmarginal

Relativ osäkerhetsmarginal Övre gränsen uteslutande	Bokstavsbezeichnung
0 % - 2 %	A
2 % - 5 %	B
5 % - 10 %	C
10 % - 20 %	D
20 % - 50 %	E
50 % - 100 %	F
100 % -	G

1. Antal anställda efter sektor, kön och anställningsform, 4:e kvartalet 2014

1. Employment by sector, sex and terms of employment, 4th quarter of 2014

	Anställda	Ärlig förändring ¹ (%)	Tillsvidareanställda ²	Visstidsanställda ²
Privat	3 054 615 ± 25 314	1,1 ± 1,2	2 586 440 ± 20 426	468 174 ± 16 344
Kvinnor	1 189 433 ± 17 368	1,3 ± 2,1	949 656 ± 13 287	239 776 ± 10 437
Män	1 865 182 ± 18 761	1,0 ± 1,4	1 636 784 ± 16 457	228 398 ± 9 179
Kommunal	814 494 ± 30	2,0 ± 0,0	625 322 ± 29	189 171 ± 29
Kvinnor	638 311 ± 42	1,6 ± 0,0	498 847 ± 37	139 463 ± 8
Män	176 182 ± 38	3,2 ± 0,1	126 474 ± 37	49 707 ± 25
Landsting	255 774 ± 0	5,6 ± 0,0	223 578 ± 0	32 196 ± 0
Kvinnor	202 579 ± 0	5,3 ± 0,0	179 145 ± 0	23 433 ± 0
Män	53 194 ± 0	6,4 ± 0,0	44 432 ± 0	8 762 ± 0
Statlig ³	244 706 ± 0	1,8 ± 0,0	186 652 ± 0	58 054 ± 0
Kvinnor	125 063 ± 0	1,6 ± 0,0	98 250 ± 0	26 813 ± 0
Män	119 643 ± 0	2,0 ± 0,0	88 402 ± 0	31 241 ± 0
Totalt	4 369 589 ± 25 314	1,6 ± 0,8	3 621 992 ± 20 426	747 595 ± 16 344
Kvinnor	2 155 386 ± 17 368	1,8 ± 1,2	1 725 898 ± 13 287	429 485 ± 10 437
Män	2 214 201 ± 18 761	1,4 ± 1,2	1 896 092 ± 16 457	318 108 ± 16 344

1. Värdet till höger om ± anger ett 95%-igt konfidensintervall omkring skattningen.
2. Värdet till höger anger storlek på den relativa osäkerhetsmarginalen. Se ovan för mer information.
3. Uppgifterna avseende statlig sektor hämtas från Konjunkturstatistik löner för statlig sektor (KLS)

2A. Antal anställda efter näringsgren. Privat sektor, 4:e kvartalet 2014

2A. Number of employees by branch of industry. Private sector 4th quarter of 2014

SNI/Näringsgren	Anställda	Årlig förändring (%)
A Jordbruk, jakt o skogsbruk	37 526 ± 2 438	5,0 ± 9,0
B Gruvor och mineralutvinningsindustri	9 125 ± 247	-1,9 ± 3,6
C Tillverkningsindustri	532 983 ± 4 194	-1,8 ± 1,1
10-12 Livsmedels-, dryckesvaru- och tobaksindustri	53 990 ± 1 868	2,4 ± 5,1
13-15 Textil-, beklädnads-, läder - och lädervaruindustri	6 010 ± 333	-11,0 ± 9,7
16 Industri för trä och varor av trä, kork och rotting o.d. utom möbler	28 218 ± 784	1,5 ± 4,4
17 Massa-, pappers- och pappersvaruindustri	27 898 ± 365	-3,1 ± 2,5
18 Grafisk och annan reproduktionsindustri	12 814 ± 555	-8,3 ± 5,5
19-21 Petroleumraffinaderier, kemisk industri och läkemedelsindustri	31 623 ± 272	1,1 ± 2,0
22 Gummi- och plastvaruindustri	19 199 ± 608	-2,7 ± 4,0
23 Industri för andra icke-metalliska mineraliska produkter	16 356 ± 1 103	2,9 ± 9,1
24 Stål- och metallverk	29 195 ± 568	-2,3 ± 3,1
25 Industri för metallvaror utom maskiner och apparater	66 224 ± 1 625	-2,2 ± 3,6
26 Industri för datorer, elektronikvaror och optik	32 843 ± 339	-3,2 ± 1,4
27 Industri för elapparatur	23 124 ± 849	-5,2 ± 4,1
28 Övrig maskinindustri	66 053 ± 2 479	-3,2 ± 4,8
29 Industri för motorfordon, påhängsvagnar och släpfordon	62 544 ± 547	-0,3 ± 1,2
30 Annan transportmedelsindustri	14 408 ± 292	1,3 ± 3,9
31 Möbelindustri	12 735 ± 515	-5,3 ± 4,8
32 Annan tillverkningsindustri	11 137 ± 321	-4,2 ± 4,8
33 Reparationsverkstäder och installationsföretag för maskiner och apparater	18 611 ± 749	-6,2 ± 5,4
D El-, gas- och värmeverk	25 989 ± 956	-2,5 ± 4,9
E Vatten- och reningsverk; anläggningar inom avfallshantering, återvinning och sanering	17 070 ± 633	4,6 ± 6,0
F Byggindustri	275 522 ± 9 049	3,0 ± 4,4
41 Byggtreprenörer	71 397 ± 2 573	-0,8 ± 5,5
42 Anläggningsentreprenörer	20 822 ± 1 386	-4,9 ± 9,1
43 Specialiserade bygg- och anläggningsentreprenörer	183 303 ± 8 567	5,6 ± 6,3
G Handel	542 977 ± 11 368	2,9 ± 3,1
45 Handel med och serviceverkstäder för motorfordon och motorcyklar	68 938 ± 2 460	3,1 ± 4,7
46 Parti- och provionshandel	201 110 ± 6 968	0,7 ± 4,9
47 Detaljhandel	272 929 ± 8 632	4,4 ± 4,9
H Transport- och magasineringsföretag	211 666 ± 5 468	-1,9 ± 3,7
49 Landtransportföretag; rörtransportföretag	124 646 ± 5 006	-1,4 ± 5,8
50-51 Rederier och flygbolag	8 361 ± 504	-4,6 ± 7,2
52 Magasin och serviceföretag till transport	44 170 ± 1 850	2,8 ± 6,1
53 Post- och kurirföretag	34 489 ± 1 082	-8,2 ± 5,2
I Hotell och restauranger	142 512 ± 8 910	-1,8 ± 8,8

2A. Antal anställda efter näringsgren. Privat sektor, 4:e kvartalet 2014

2A. Number of employees by branch of industry. Private sector 4th quarter of 2014

SNI/Näringsgren		Anställda	Årlig förändring (%)
J	Informations- och kommunikationsföretag	163 672 ± 3 685	-0,5 ± 3,1
58	Förlag	27 617 ± 1 296	-10,4 ± 6,4
59-60	Film-, video och TV-programföretag; radio- och TV-bolag	16 776 ± 719	-0,8 ± 6,1
61	Telekommunikationsbolag	21 112 ± 1 019	1,2 ± 7,0
62	Programvaruproducenter, datakonsulter o.d.	90 048 ± 3 179	1,7 ± 5,0
63	Informationstjänstföretag	8 119 ± 498	9,3 ± 8,2
K	Kreditinstitut och försäkringsbolag	87 966 ± 3 065	1,2 ± 5,1
64	Banker och andra kreditinstitut	52 881 ± 2 985	-0,2 ± 8,0
65	Försäkrings- och återförsäkringsbolag, pensionsfonder	20 055 ± 355	1,8 ± 3,0
66	Serviceföretag till finans- och försäkringsverksamhet	15 030 ± 600	5,3 ± 6,9
L	Fastighetsbolag och fastighetsförvaltare	57 592 ± 2 432	2,5 ± 6,4
M	Företag inom juridik, ekonomi, vetenskap och teknik	241 635 ± 5 576	3,4 ± 3,1
69	Juridiska och ekonomiska konsultbyråer	43 392 ± 1 213	6,7 ± 4,2
70	Huvudkontor; konsultbyråer inom PR och kommunikation samt företagsorganisation	52 680 ± 3 197	10,4 ± 8,4
71	Arkitektkontor, tekniska konsultbyråer, tekniska provnings- och analysföretag	86 566 ± 3 305	0,0 ± 5,0
72	Forsknings- och utvecklingsinstitutioner	13 655 ± 1 786	8,7 ± 15,1
73-75	Reklam- och marknadsföringsbyråer; marknads-undersökningsbyråer; andra konsultföretag	45 342 ± 2 305	-1,7 ± 7,6
N	Företag inom uthyrning, fastighetsservice, resetjänster och andra stödtjänster	233 952 ± 8 303	2,6 ± 4,6
77	Uthyrningsfirmor	11 796 ± 598	-0,6 ± 6,9
78	Arbetsförmedlingar, rekryteringsföretag, personalthyrningsföretag o.d.	72 283 ± 5 510	9,5 ± 10,6
79	Resebyråer och researrangörer; turistbyråer	8 724 ± 368	-1,8 ± 5,9
80	Företag för bevakning och säkerhetstjänst	24 582 ± 1 533	-5,1 ± 8,1
81	Företag för fastighetsservice och skötsel av grönytor	68 877 ± 4 287	-3,2 ± 8,0
82	Kontors- och andra företagstjänstföretag	47 692 ± 4 128	8,0 ± 10,8
P	Utbildningsväsendet	97 648 ± 6 227	9,8 ± 8,7
Q	Enheter för vård och omsorg, socialtjänst	231 250 ± 10 186	3,2 ± 6,4
86	Enheter för hälso- och sjukvård	63 485 ± 2 085	-13,1 ± 4,5
87-88	Vårdhem och bostäder med omsorg; sociala öppenvårdsenheter	167 765 ± 9 972	11,2 ± 9,5
R	Enheter för kultur, nöje och fritid	57 246 ± 3 718	0,3 ± 8,7
S	Andra serviceföretag	86 388 ± 3 669	-6,3 ± 6,5
TOTALT		3 054 616 ± 25 313	1,1 ± 1,2

2B. Visstids- och tillsvidareanställda efter näringsgren. Privat sektor, 4:e kvartalet 2014

2B. Number of employees by branch of industry and terms of employment. Private sector 2014 q4

SNI/Näringsgren		Tillsvidareanställda		Visstidsanställda	
A	Jordbruk, jakt o skogsbruk	30 961 ±	1 776	6 565 ±	1 786
B	Gruvor och mineralutvinningsindustri	8 405 ±	243	720 ±	71
C	Tillverkningsindustri	499 855 ±	3 940	33 129 ±	1 629
10-12	Livsmedels-, dryckesvaru- och tobaksindustri	45 652 ±	1 537	8 338 ±	1 237
13-15	Textil-, beklädnads-, läder - och lädervaruindustri	5 676 ±	323	334 ±	108
16	Industri för trä och varor av trä, kork och rotting o.d. utom möbler	25 961 ±	786	2 257 ±	396
17	Massa-, pappers- och pappersvaruindustri	26 561 ±	337	1 337 ±	92
18	Grafisk och annan reproduktionsindustri	11 932 ±	514	882 ±	198
19-21	Petroleumraffinaderier, kemisk industri och läkemedelsindustri	29 956 ±	282	1 666 ±	235
22	Gummi- och plastvaruindustri	17 881 ±	561	1 319 ±	223
23	Industri för andra icke-metalliska mineraliska produkter	15 073 ±	1 037	1 283 ±	239
24	Stål- och metallverk	28 065 ±	533	1 130 ±	88
25	Industri för metallvaror utom maskiner och apparater	63 208 ±	1 684	3 016 ±	645
26	Industri för datorer, elektronikvaror och optik	31 759 ±	339	1 084 ±	157
27	Industri för elapparatur	21 847 ±	780	1 278 ±	182
28	Övrig maskinindustri	63 507 ±	2 362	2 546 ±	270
29	Industri för motorfordon, påhängsvagnar och släpfordon	59 052 ±	480	3 492 ±	200
30	Annan transportmedelsindustri	13 750 ±	280	658 ±	84
31	Möbelindustri	12 086 ±	523	649 ±	112
32	Annan tillverkningsindustri	10 419 ±	306	718 ±	149
33	Reparationsverkstäder och installationsföretag för maskiner och apparater	17 468 ±	702	1 142 ±	327
D	El-, gas- och värmeverk	24 907 ±	937	1 082 ±	402
E	Vatten- och reningsverk; anläggningar inom avfallshantering, återvinning och sanering	15 599 ±	588	1 471 ±	310
F	Byggindustri	257 576 ±	7 918	17 947 ±	4 369
41	Byggentreprenörer	66 633 ±	2 638	4 764 ±	1 254
42	Anläggningsentreprenörer	19 047 ±	1 272	1 775 ±	365
43	Specialiserade bygg- och anläggningsentreprenörer	171 896 ±	7 360	11 407 ±	4 169
G	Handel	468 855 ±	9 743	74 122 ±	6 362
45	Handel med och serviceverkstäder för motorfordon och motorcyklar	63 709 ±	2 219	5 229 ±	1 064
46	Parti- och provionshandel	188 614 ±	6 915	12 496 ±	2 140
47	Detaljhandel	216 532 ±	6 501	56 397 ±	5 894
H	Transport- och magasineringsföretag	176 457 ±	4 633	35 209 ±	3 671
49	Landtransportföretag; rörtransportföretag	101 907 ±	4 196	22 739 ±	3 465
50-51	Rederier och flygbolag	7 353 ±	494	1 007 ±	267
52	Magasin och serviceföretag till transport	37 353 ±	1 611	6 817 ±	990
53	Post- och kurirföretag	29 843 ±	998	4 646 ±	645
I	Hotell och restauranger	101 341 ±	6 976	41 171 ±	6 639

2B. Visstids- och tillsvidareanställda efter näringsgren. Privat sektor, 4:e kvartalet 2014
 2B. Number of employees by branch of industry and terms of employment. Private sector 2014 q4

SNI/Näringsgren		Tillsvidareanställda		Visstidsanställda	
J	Informations- och kommunikationsföretag	150 842 ±	3 475	12 830 ±	1 384
58	Förlag	25 100 ±	1 186	2 517 ±	541
59-60	Film-, video och TV-programföretag; radio- och TV-bolag	12 062 ±	594	4 714 ±	564
61	Telekommunikationsbolag	19 834 ±	1 000	1 278 ±	143
62	Programvaruproducenter, datakonsulter o.d.	86 327 ±	3 018	3 722 ±	1 117
63	Informationstjänstföretag	7 520 ±	463	599 ±	176
K	Kreditinstitut och försäkringsbolag	82 044 ±	2 860	5 922 ±	760
64	Banker och andra kreditinstitut	49 198 ±	2 779	3 683 ±	700
65	Försäkrings- och återförsäkringsbolag, pensionsfonder	18 814 ±	382	1 241 ±	161
66	Serviceföretag till finans- och försäkringsverksamhet	14 032 ±	551	998 ±	251
L	Fastighetsbolag och fastighetsförvaltare	53 402 ±	2 317	4 189 ±	678
M	Företag inom juridik, ekonomi, vetenskap och teknik	220 366 ±	5 176	21 269 ±	2 697
69	Juridiska och ekonomiska konsultbyråer	40 387 ±	1 245	3 005 ±	551
70	Huvudkontor; konsultbyråer inom PR och kommunikation samt företagsorganisation	48 067 ±	3 058	4 613 ±	1 252
71	Arkitektkontor, tekniska konsultbyråer, tekniska provnings- och analysföretag	79 669 ±	3 120	6 897 ±	1 190
72	Forsknings- och utvecklingsinstitutioner	12 406 ±	1 803	1 249 ±	233
73-75	Reklam- och marknadsföringsbyråer; marknads-undersökningsbyråer; andra konsultföretag	39 838 ±	1 715	5 504 ±	1 982
N	Företag inom uthyrning, fastighetservice, resetjänster och andra stödtjänster	170 209 ±	6 482	63 744 ±	5 976
77	Uthyrningsfirmor	10 562 ±	576	1 233 ±	245
78	Arbetsförmedlingar, rekryteringsföretag, personaluthyrningsföretag o.d.	38 271 ±	4 018	34 012 ±	4 588
79	Resebyråer och researrangörer; turistbyråer	7 802 ±	310	922 ±	186
80	Företag för bevakning och säkerhetstjänst	23 601 ±	1 539	981 ±	361
81	Företag för fastighetservice och skötsel av grönytor	49 911 ±	3 001	18 965 ±	3 352
82	Kontors- och andra företagstjänstföretag	40 061 ±	3 720	7 631 ±	1 791
P	Utbildningsväsendet	75 273 ±	4 192	22 375 ±	3 461
Q	Enheter för vård och omsorg, socialtjänst	139 342 ±	6 770	91 909 ±	8 461
86	Enheter för hälso- och sjukvård	53 817 ±	1 758	9 669 ±	1 223
87-88	Vårdhem och bostäder med omsorg; sociala öppenvårdsenheter	85 525 ±	6 537	82 240 ±	8 373
R	Enheter för kultur, nöje och fritid	37 232 ±	1 929	20 014 ±	3 240
S	Andra serviceföretag	72 172 ±	3 381	14 217 ±	2 207
TOTALT		2 586 441 ±	20 427	468 175 ±	16 344

3. Procentuell fördelning av antalet anställda efter näringsgren och kön. Privat sektor, 4:e kvartalet 2014

3. Percentage distribution of employees by industry and sex. Private sector, 4th quarter of 2014

SNI/Näringsgren		Totalt	Anställda i procent	
			Kvinnor	Män
A	Jordbruk, skogsbruk och fiske	1,2 C	0,8 D	1,5 C
B+C	Tillverkningsindustri; gruvor och mineralutvinningsindustri	17,8 A	10,8 B	22,2 A
D+E	El-, gas- och värmeverk; vatten- och reningsverk; anläggningar för avfallshantering, återvinning och sanering	1,4 B	0,9 C	1,8 B
F	Byggindustri	9,0 B	2,2 C	13,4 B
G	Handel; serviceverkstäder för motorfordon och motorcyklar	17,8 A	20,8 B	15,9 B
H	Transport- och magasineringsföretag	6,9 B	4,2 C	8,7 B
I	Hotell och restauranger	4,7 C	6,6 C	3,5 C
J	Informations- och kommunikationsföretag	5,4 B	4,2 B	6,1 B
K	Kreditinstitut och försäkringsbolag m.m.	2,9 B	3,8 B	2,3 B
L	Fastighetsbolag och fastighetsförvaltare	1,9 B	1,9 C	1,9 C
M+N	Företag inom juridik, ekonomi, vetenskap och teknik; företag inom uthyrning, fastighetsservice, resetjänster och andra stödtjänster	15,6 A	17,3 B	14,5 B
P	Utbildningsväsendet	3,2 D	5,6 C	1,7 D
Q	Enheter för vård och omsorg, socialtjänst	7,6 C	14,4 B	3,2 C
R+S	Enheter för kultur, nöje och fritid; andra serviceföretag m.m.	4,7 B	6,6 B	3,5 C
TOTALT		100,0	100,0	100,0

Bokstavsbeteckningen till höger anger storlek på den relativa osäkerhetsmarginalen. Se sid. 12 för mer information.

4. Andel visstidsanställda i procent av totalt antal anställda efter näringsgren. Privat sektor, 1:a kvartalet 2004 – 4:e kvartalet 2014

4. Proportion of temporary employees in relation to total number of employees by industry. Private sector, 1st quarter of 2004 – 4th quarter of 2014

		Andelen visstidsanställda i procent av totalt anställda					
	Kvartal/ Bransch	Tillverkn -industri	Byggnads -industri	Handel	Hotell och restaurang	Finansiell verksamhet	Totalt
1	2004	5,3	4,6	11,4	24,8	7,2	10,7
	2005	5,8	5,7	11,6	24,8	6,8	11,3
	2006	5,6	4,9	12,3	24,6	7,6	11,6
	2007	6,5	4,5	12,5	26,9	7,2	11,9
	2008	6,3	5,0	12,8	28,7	6,8	12,3
	2009	4,2	4,3	11,6	25,6	6,0	11,5
	2010	4,9	4,3	11,9	27,3	5,4	12,3
	2011	6,7	5,2	12,5	25,1	6,7	13,4
	2012	5,8	4,8	12,9	22,3	6,4	13,1
	2013	5,6	5,1	11,4	24,7	6,8	13,5
	2014	5,6	5,0	12,0	27,4	7,2	13,8
2	2004	7,0	7,9	12,1	27,6	7,4	12,2
	2005	7,3	7,8	12,6	30,3	7,7	13,4
	2006	7,5	7,7	13,8	28,5	7,9	13,9
	2007	7,5	6,2	14,0	31,4	7,8	13,6
	2008	7,8	6,6	14,5	30,9	7,9	14,1
	2009	5,0	5,7	12,6	26,7	7,1	12,7
	2010	7,3	6,0	13,2	30,1	6,5	14,0
	2011	7,9	5,9	13,7	27,2	7,3	14,4
	2012	6,9	6,3	13,8	28,5	7,1	14,5
	2013	7,0	6,7	13,9	30,9	7,3	15,3
	2014	7,3	7,0	14,4	28,6	7,2	15,4
3	2004	8,2	8,5	14,1	29,1	8,2	13,5
	2005	8,1	9,5	13,8	30,2	8,0	14,2
	2006	8,8	8,8	14,8	31,8	7,8	14,5
	2007	8,8	7,2	15,9	33,1	8,3	14,6
	2008	8,4	7,1	15,6	33,3	7,7	14,7
	2009	6,0	7,3	14,0	30,1	6,4	13,8
	2010	8,8	6,5	15,4	30,8	7,1	15,1
	2011	9,0	6,7	15,4	27,2	7,0	15,4
	2012	7,9	7,0	15,0	28,4	7,7	15,4
	2013	8,2	8,2	15,2	33,3	7,6	16,5
	2014	8,4	6,5	15,5	32,4	7,3	16,4
4	2004	6,6	7,3	12,3	26,7	7,4	12,1
	2005	6,3	8,7	13,0	26,5	7,4	12,7
	2006	7,3	6,5	13,4	25,7	7,2	12,8
	2007	7,2	6,4	14,0	30,5	7,1	13,1
	2008	6,1	5,7	12,7	28,5	6,5	12,6
	2009	5,1	6,0	13,1	29,1	5,6	12,9
	2010	7,4	5,7	13,0	26,5	6,7	13,7
	2011	6,7	6,3	13,4	26,6	6,4	13,9
	2012	5,8	5,9	13,9	28,5	7,3	14,5
	2013	6,2	6,4	12,7	29,4	7,3	14,6
	2014	6,2	6,5	13,7	28,9	6,7	15,3

5A. Antal anställda efter sektor och län, 4:e kvartalet 2014

5A. Number of employees by sector and county, 4th quarter of 2014

Län/Sektor		Kommunal	Landsting	Statlig	Offentlig	Privat	Totalt		
Stockholm	Antal	122 183	39 799	74 416	236 398	915 836	1 152 234	±	14 798
	Förändring	0,8	35,8	4,6	6,7	0,9	2,1		
Uppsala	Antal	25 059	11 608	16 801	53 468	85 275	138 743	±	4 867
	Förändring	2,3	3,0	1,0	2,0	8,8	6,1		
Södermanland	Antal	25 917	6 804	3 947	36 668	66 779	103 447	±	3 064
	Förändring	1,2	3,7	-2,6	1,2	-0,9	-0,2		
Östergötland	Antal	32 840	12 336	13 024	58 200	129 671	187 871	±	5 172
	Förändring	5,0	-0,8	1,9	3,0	1,4	1,9		
Jönköping	Antal	35 910	10 220	5 893	52 023	113 623	165 646	±	4 831
	Förändring	1,6	1,6	1,7	1,6	3,9	3,2		
Kronoberg	Antal	18 696	5 595	3 330	27 621	60 941	88 562	±	4 241
	Förändring	1,9	1,9	-1,9	1,4	6,2	4,6		
Kalmar	Antal	23 248	6 943	3 307	33 498	59 257	92 755	±	3 002
	Förändring	-0,9	1,6	-1,5	-0,5	-3,1	-2,1		
Gotland	Antal	6 979	-	1 592	8 571	12 438	21 009	±	1 949
	Förändring	1,8	-	1,7	1,8	2,4	2,2		
Blekinge	Antal	14 864	4 930	4 909	24 703	35 609	60 312	±	2 163
	Förändring	3,9	3,2	-1,9	2,6	-3,7	-1,2		
Skåne	Antal	105 951	31 854	27 986	165 791	369 336	535 127	±	9 109
	Förändring	2,7	-1,2	0,8	1,6	3,3	2,7		
Halland	Antal	25 407	8 507	4 257	38 171	82 942	121 113	±	3 869
	Förändring	-0,4	1,7	4,3	0,5	4,1	3,0		
Västra Götaland	Antal	149 913	47 689	31 787	229 389	508 956	738 345	±	8 990
	Förändring	2,3	1,4	1,3	2,0	0,3	0,8		
Värmland	Antal	26 663	8 087	4 608	39 358	70 923	110 281	±	3 563
	Förändring	-0,9	1,8	-0,4	-0,3	2,7	1,6		
Örebro	Antal	30 042	9 366	7 171	46 579	82 453	129 032	±	3 963
	Förändring	3,5	2,3	-1,6	2,5	-0,9	0,3		
Västmanland	Antal	22 149	6 567	4 104	32 820	75 893	108 713	±	3 270
	Förändring	2,1	-3,3	4,7	1,3	-0,5	0,0		
Dalarna	Antal	26 516	8 963	4 745	40 224	70 115	110 339	±	3 510
	Förändring	1,4	1,6	-1,1	1,1	-3,5	-1,9		
Gävleborg	Antal	26 905	7 098	5 199	39 202	77 043	116 245	±	4 111
	Förändring	2,4	1,5	-2,0	1,6	0,1	0,6		
Västernorrland	Antal	23 565	7 119	6 280	36 964	65 563	102 527	±	5 488
	Förändring	4,5	3,2	-2,5	3,0	0,0	1,1		
Jämtland	Antal	15 779	3 804	3 147	22 730	34 319	57 049	±	3 927
	Förändring	3,5	1,1	-2,6	2,2	-3,6	-1,4		
Västerbotten	Antal	28 278	10 008	9 121	47 407	70 439	117 846	±	4 480
	Förändring	2,0	2,2	0,3	1,7	0,7	1,1		
Norrbotten	Antal	27 630	8 478	9 082	45 190	67 204	112 394	±	3 124
	Förändring	1,1	9,1	2,9	2,9	-1,8	0,0		
Totalt	Antal	814 494	255 775	244 706	1 314 975	3 054 616	4 369 591	±	25 314
	Förändring	2,0	5,6	1,8	2,6	1,1	1,6		

5B. Procentuell fördelning av anställda efter län och kön, 4:e kvartalet 2014

5B. Percentage distribution of employees by county and sex, 4th quarter of 2014

Län	Anställda i procent		
	Kvinnor	Män	Totalt
Stockholm	27,8	28,0	26,4
Uppsala	3,6	3,1	3,2
Södermanland	2,6	2,4	2,4
Östergötland	4,5	4,7	4,3
Jönköping	4,0	4,0	3,8
Kronoberg	1,9	2,3	2,0
Kalmar	2,3	2,2	2,1
Gotland	0,5	0,5	0,5
Blekinge	1,4	1,5	1,4
Skåne	12,8	13,2	12,2
Halland	2,9	2,9	2,8
Västra Götaland	17,9	17,9	16,9
Värmland	2,8	2,6	2,5
Örebro	3,3	3,0	3,0
Västmanland	2,4	2,8	2,5
Dalarna	2,8	2,6	2,5
Gävleborg	2,8	2,8	2,7
Västernorrland	2,5	2,5	2,3
Jämtland	1,5	1,3	1,3
Västerbotten	2,9	2,8	2,7
Norrbottn	2,8	2,7	2,6
Totalt	100,0	100,0	100,0

5C. Antal anställda efter län och bransch. Privat sektor, 4:e kvartalet 2014

5C. Employees in private sector by county and industry, 4th quarter of 2014

Län	Bransch ¹	Antal anställda	
Stockholm	Industrin	82 359	± 5 033
	Tjänstenäringarna	769 800	± 16 582
	Övriga	63 675	± 7 196
	Totalt	915 836	± 14 797
Uppsala	Industrin	14 563	± 1 998
	Tjänstenäringarna	58 939	± 5 060
	Övriga	11 771	± 4 918
	Totalt	85 274	± 4 867
Södermanland	Industrin	17 924	± 2 400
	Tjänstenäringarna	41 103	± 4 363
	Övriga	7 750	± 3 051
	Totalt	66 778	± 3 063
Östergötland	Industrin	29 806	± 3 069
	Tjänstenäringarna	85 425	± 6 654
	Övriga	14 439	± 4 182
	Totalt	129 671	± 5 172
Jönköping	Industrin	38 864	± 4 006
	Tjänstenäringarna	65 508	± 6 828
	Övriga	9 250	± 2 910
	Totalt	113 622	± 4 831
Kronoberg	Industrin	20 032	± 2 978
	Tjänstenäringarna	34 791	± 5 569
	Övriga	6 117	± 2 506
	Totalt	60 941	± 4 241
Kalmar	Industrin	19 359	± 2 279
	Tjänstenäringarna	32 746	± 3 645
	Övriga	7 150	± 2 522
	Totalt	59 256	± 3 002
Gotland	Industrin	1 628	± 1 038
	Tjänstenäringarna	8 055	± 2 364
	Övriga	2 753	± 1 644
	Totalt	12 437	± 1 949

1. Industrin definieras som branscherna B – E, tjänstenäringarna definieras som branscherna G – S och övriga definieras som branscherna A samt F

5C. Antal anställda efter län och bransch. Privat sektor, 4:e kvartalet 2014

5C. Employees in private sector by county and industry, 4th quarter of 2014

Län	Bransch ¹	Antal anställda		
Blekinge	Industrin	10 313	±	1 053
	Tjänstenäringarna	19 593	±	2 904
	Övriga	5 702	±	2 498
	Totalt	35 609	±	2 163
Skåne	Industrin	62 050	±	4 975
	Tjänstenäringarna	261 206	±	10 958
	Övriga	46 078	±	8 069
	Totalt	369 335	±	9 109
Halland	Industrin	16 751	±	2 399
	Tjänstenäringarna	55 876	±	4 990
	Övriga	10 313	±	3 956
	Totalt	82 942	±	3 869
Västra Götaland	Industrin	120 584	±	5 767
	Tjänstenäringarna	335 718	±	11 067
	Övriga	52 653	±	6 810
	Totalt	508 956	±	8 989
Värmland	Industrin	16 795	±	2 330
	Tjänstenäringarna	45 594	±	4 253
	Övriga	8 532	±	3 937
	Totalt	70 922	±	3 563
Örebro	Industrin	18 134	±	2 368
	Tjänstenäringarna	55 336	±	4 757
	Övriga	8 982	±	3 180
	Totalt	82 453	±	3 962
Västmanland	Industrin	23 808	±	2 309
	Tjänstenäringarna	44 050	±	4 497
	Övriga	8 034	±	2 834
	Totalt	75 892	±	3 270
Dalarna	Industrin	19 585	±	2 098
	Tjänstenäringarna	41 345	±	4 290
	Övriga	9 183	±	2 912
	Totalt	70 114	±	3 510
Gävleborg	Industrin	20 564	±	2 490
	Tjänstenäringarna	47 646	±	5 648
	Övriga	8 832	±	3 031
	Totalt	77 043	±	4 110

1. Industrin definieras som branscherna B – E, tjänstenäringarna definieras som branscherna G – S och Övriga definieras som branscherna A samt F

5C. Antal anställda efter län och bransch. Privat sektor, 4:e kvartalet 2014

5C. Employees in private sector by county and industry, 4th quarter of 2014

Län	Bransch ¹	Antal anställda		
Västernorrland	Industrin	14 749	±	2 253
	Tjänstenäringarna	41 970	±	5 628
	Övriga	8 843	±	3 878
	Totalt	65 562	±	5 487
Jämtland	Industrin	4 668	±	1 610
	Tjänstenäringarna	24 805	±	4 551
	Övriga	4 845	±	2 937
	Totalt	34 319	±	3 927
Västerbotten	Industrin	17 451	±	2 495
	Tjänstenäringarna	45 119	±	5 190
	Övriga	7 867	±	3 370
	Totalt	70 438	±	4 479
Norrbotten	Industrin	15 170	±	1 774
	Tjänstenäringarna	41 764	±	3 879
	Övriga	10 268	±	3 035
	Totalt	67 204	±	3 123
TOTALT		3 054 615	±	25 314

1. Industrin definieras som branscherna B – E, tjänstenäringarna definieras som branscherna G – S och övriga definieras som branscherna A samt F

6. Antal anställda efter storleksklass och bransch. Privat sektor, 4:e kvartalet 2014

6. Number of employees by size of establishment and industry. Private sector, 4th quarter of 2014

Storleksklass/Bransch		Antal anställda	
1-4	Jordbruk, skogsbruk och fiske	17 390	± 2 126
	Tillverknings- och utvinningsindustri; företag inom energi och miljö	27 991	± 2 144
	Byggindustri	56 373	± 7 919
	Handel; transport- och magasineringsföretag	115 457	± 8 385
	Informations- och kommunikationsföretag, kreditinstitut, försäkringsbolag, fastighetsbolag, företagstjänster	129 421	± 6 588
	Enheter inom utbildning, vård och omsorg	29 403	± 4 145
	Hotell och restauranger; personliga och kulturella tjänster	58 094	± 6 589
	TOTALT	434 132	± 15 695
5-9	Jordbruk, skogsbruk och fiske	8 759	± 1 141
	Tillverknings- och utvinningsindustri; företag inom energi och miljö	34 131	± 3 807
	Byggindustri	42 498	± 3 189
	Handel; transport- och magasineringsföretag	112 032	± 6 101
	Informations- och kommunikationsföretag, kreditinstitut, försäkringsbolag, fastighetsbolag, företagstjänster	74 345	± 4 789
	Enheter inom utbildning, vård och omsorg	33 623	± 6 548
	Hotell och restauranger; personliga och kulturella tjänster	49 309	± 5 273
	TOTALT	354 699	± 12 525
10-19	Jordbruk, skogsbruk och fiske	5 157	± 1 479
	Tillverknings- och utvinningsindustri; företag inom energi och miljö	50 620	± 4 334
	Byggindustri	54 663	± 5 348
	Handel; transport- och magasineringsföretag	119 901	± 7 777
	Informations- och kommunikationsföretag, kreditinstitut, försäkringsbolag, fastighetsbolag, företagstjänster	91 905	± 7 439
	Enheter inom utbildning, vård och omsorg	43 725	± 5 160
	Hotell och restauranger; personliga och kulturella tjänster	59 537	± 7 138
	TOTALT	425 510	± 15 564
20-49	Jordbruk, skogsbruk och fiske	3 714	± 854
	Tillverknings- och utvinningsindustri; företag inom energi och miljö	79 611	± 4 767
	Byggindustri	55 840	± 7 881
	Handel; transport- och magasineringsföretag	138 906	± 12 530
	Informations- och kommunikationsföretag, kreditinstitut, försäkringsbolag, fastighetsbolag, företagstjänster	136 629	± 9 210
	Enheter inom utbildning, vård och omsorg	79 575	± 7 859
	Hotell och restauranger; personliga och kulturella tjänster	56 100	± 8 147
	TOTALT	550 378	± 21 338
50-99	Jordbruk, skogsbruk och fiske	1 843	± 839
	Tillverknings- och utvinningsindustri; företag inom energi och miljö	73 007	± 3 997
	Byggindustri	28 436	± 5 278
	Handel; transport- och magasineringsföretag	96 172	± 9 810
	Informations- och kommunikationsföretag, kreditinstitut, försäkringsbolag, fastighetsbolag, företagstjänster	99 280	± 7 851
	Enheter inom utbildning, vård och omsorg	53 963	± 10 370
	Hotell och restauranger; personliga och kulturella tjänster	33 194	± 6 583
	TOTALT	385 897	± 18 790

6. Antal anställda efter storleksklass och bransch. Privat sektor, 4:e kvartalet 2014

6. Number of employees by size of establishment and industry. Private sector, 4th quarter of 2014

Storleksklass/Bransch		Antal anställda	
100-	Jordbruk, skogsbruk och fiske	661	± 0
	Tillverknings- och utvinningsindustri; företag inom energi och miljö	319 804	± 0
	Byggindustri	37 710	± 0
	Handel; transport- och magasineringsföretag	172 172	± 0
	Informations- och kommunikationsföretag, kreditinstitut, försäkringsbolag , fastighetsbolag, företagstjänster	255 129	± 0
	Enheter inom utbildning, vård och omsorg	88 607	± 0
	Hotell och restauranger; personliga och kulturella tjänster	29 911	± 0
	TOTALT	903 996	± 0
TOTALT		3 054 615	± 25 314

7. Index: Antal anställda efter näringsgren. Privat sektor, kvartal 1 2000¹ – kvartal 4 2014 (2000:1=100)

7. Index of employment by industry. Private sector, 1st quarter of 2000 – 4th quarter of 2014 (2000:1=100)

Bransch	C	F	G	I	J	K	M
(2000	700,7	162,5	450,8	84,6	144,7	75,0	135,7
2000	100	100	100	100	100	100	100
	101	105	102	110	102	102	103
	103	115	103	109	107	107	102
	102	111	101	103	104	104	103
2001	100	107	100	107	104	99	103
	102	110	100	110	106	101	104
	102	116	104	112	109	111	114
	100	114	101	105	107	109	111
2002	98	108	99	102	102	108	107
	100	111	99	110	105	109	108
	100	113	99	109	102	109	107
	98	112	99	105	102	109	108
2003	96	106	98	101	99	107	105
	99	113	102	105	101	108	104
	99	114	104	101	99	108	104
	96	111	102	101	99	107	102
2004	94	104	99	97	97	106	99
	96	110	103	108	100	106	104
	97	112	105	106	99	107	104
	94	110	103	105	97	107	107
2005	93	106	100	97	97	106	104
	95	113	104	110	99	105	108
	95	116	105	109	99	105	107
	93	114	104	107	99	106	110
2006	93	112	102	105	98	106	108
	94	121	106	110	103	110	117
	96	125	107	116	103	108	116
	94	127	107	117	101	110	118
2007	94	123	105	115	101	111	117
	95	131	111	127	104	111	123
	96	132	113	132	104	111	125
	95	137	112	129	106	113	128
2008	93	134	110	127	104	113	123
	95	139	114	137	107	118	133
	95	140	115	133	106	117	137
	92	142	113	133	107	119	131
2009	88	134	110	122	105	116	128
	83	141	112	131	106	115	149
	81	142	112	133	104	113	149
	79	141	110	138	107	114	147
2010	78	133	108	125	105	112	143
	80	144	111	141	105	112	152
	81	145	113	146	103	113	154
	80	147	112	142	105	115	160
2011	80	145	110	137	106	113	159
	82	153	114	159	108	115	169
	83	157	115	160	108	115	172
	81	164	114	154	111	114	171

1. Perioden kvartal 1 2000 till kvartal 1 2008 utgörs av länkade värden. Se fakta om statistiken sist i publikationen.

7. Index: Antal anställda efter näringsgren. Privat sektor, kvartal 1 2000¹ – kvartal 4 2014 (2000:1=100)

7. Index of employment by industry. Private sector, 1st quarter of 2000 –4th quarter of 2014 (2000:1=100)

Bransch	C	F	G	I	J	K	M
(2000	700,7	162,5	450,8	84,6	144,7	75,0	135,7
2012	79	157	113	149	109	112	164
	80	163	116	155	111	115	176
	81	162	117	150	111	116	175
	79	164	116	157	113	116	170
2013	78	154	113	151	113	115	165
	78	165	117	165	115	117	172
	79	167	118	167	113	117	172
	77	165	117	172	114	116	168
2014	76	158	114	162	112	116	166
	78	165	121	170	117	117	173
	78	164	120	172	115	117	172
	76	170	120	168	113	117	172

1. Perioden kvartal 1 2000 till kvartal 1 2008 utgörs av länkade värden. Se fakta om statistiken sist i publikationen.

8. Andel sjukfrånvarande i procent efter sektor och kön. 4:e kvartalet 2014

8. Proportion of absent employees due to sick leave in relation to total number of employees by sector and sex, 4th quarter of 2014

Sektor	Kön	Sjukfrånvarande		
Privat	Kvinnor	3,7	±	0,2
	Män	2,7	±	0,1
	Totalt	3,1	±	0,1
	Förändring totalt ¹	0,2	±	0,2
Kommunal	Kvinnor	5,6	±	0,0
	Män	3,4	±	0,0
	Totalt	5,1	±	0,0
	Förändring totalt ¹	0,5	±	0,0
Landsting	Kvinnor	5,1	±	0,0
	Män	2,8	±	0,0
	Totalt	4,6	±	0,0
	Förändring totalt ¹	0,4	±	0,0
Statlig	Kvinnor	3,4	±	0,0
	Män	1,8	±	0,0
	Totalt	2,6	±	0,0
	Förändring totalt ¹	0,3	±	0,1
Totalt	Kvinnor	4,3	±	0,1
	Män	2,7	±	0,1
	Totalt	3,5	±	0,1
	Förändring totalt ¹	0,3	±	0,1

Frånvaron mäts som andel av totalt antal anställda

1. Förändringstalen uttrycker den årliga förändringen i procentenheter.

9. Andel frånvarande¹ i procent efter näringsgren och frånvaroorsak. Privat sektor, 4:e kvartalet 2014.

9. Proportion of employees absent from work in relation to total number of employees by industry. Private sector, 4th quarter of 2014.

Bransch	Sjukdom	Semester	Övrig
A Jordbruk, skogsbruk och fiske	2,2 ± 0,9	2,0 ± 0,8	1,9 ± 1,0
B+C Tillverkningsindustri; gruvor och mineralutvinningsindustri	3,5 ± 0,1	1,6 ± 0,1	3,4 ± 0,1
D+E ningar för avfallshantering, återvinning och sanering	2,9 ± 0,3	2,4 ± 0,3	3,1 ± 0,3
F Byggindustri	3,2 ± 0,6	1,7 ± 0,4	1,9 ± 0,3
G Handel; serviceverkstäder för motorfordon och motorcyklar	2,8 ± 0,3	1,5 ± 0,3	3,7 ± 0,3
H Transport- och magasineringsföretag	3,8 ± 0,4	2,2 ± 0,4	2,8 ± 0,3
I Hotell och restauranger	1,8 ± 0,6	1,1 ± 0,4	2,1 ± 0,7
J Informations- och kommunikationsföretag	2,3 ± 0,3	1,9 ± 0,4	3,4 ± 0,3
K Kreditinstitut och försäkringsbolag m.m.	2,5 ± 0,4	2,7 ± 0,4	4,8 ± 0,4
L Fastighetsbolag och fastighetsförvaltare	2,7 ± 0,6	1,8 ± 0,5	2,3 ± 0,3
M+N Företag inom juridik, ekonomi, vetenskap och teknik; företag inom uthyrning, fastighetsservice, resetjänster och andra stödtjänster	3,2 ± 0,2	1,2 ± 0,2	3,4 ± 0,2
P Utbildningsväsendet	4,3 ± 0,8	1,0 ± 0,3	3,7 ± 0,7
Q Enheter för vård och omsorg, socialtjänst	2,9 ± 0,3	1,4 ± 0,3	3,1 ± 0,5
R+S Enheter för kultur, nöje och fritid; andra serviceföretag mm	2,9 ± 0,6	1,9 ± 0,5	2,4 ± 0,5
Totalt	3,1 ± 0,1	1,6 ± 0,1	3,1 ± 0,1

1. Frånvaron mäts som andel av totalt antal anställda

10. Andel sjukfrånvarande i procent efter län. Privat sektor, 4:e kvartalet 2014

10. Proportion of employees absent due to sick leave by county. Private sector, 4th quarter of 2014

Län	Andel sjukfrånvarande totalt	
Stockholm	2,6 ±	0,3
Uppsala	2,8 ±	0,8
Södermanland	2,7 ±	1,0
Östergötland	3,3 ±	0,9
Jönköping	3,0 ±	0,8
Kronoberg	1,8 ±	0,6
Kalmar	2,3 ±	0,8
Gotland	2,9 ±	1,7
Blekinge	2,2 ±	1,2
Skåne	2,6 ±	0,3
Halland	3,0 ±	0,8
Västra Götaland	3,1 ±	0,5
Värmland	2,3 ±	0,8
Örebro	4,0 ±	1,3
Västmanland	3,7 ±	1,0
Dalarna	3,4 ±	1,0
Gävleborg	2,4 ±	0,9
Västernorrland	3,3 ±	1,2
Jämtland	2,4 ±	0,9
Västerbotten	2,2 ±	0,7
Norrbottn	3,8 ±	1,3
Totalt	3,1 ±	0,1

11. Andel frånvarande¹ i procent av totalt antal anställda efter storleksklass, kön och frånvarorsak. Privat sektor, 4:e kvartalet 2014

11. Proportion of absent employees in relation to total number of employees by size of establishment, sex, and reasons for absence. Private sector, 4th quarter of 2014

Storleksklass/Kön		Sjukdom	Semester	Övrig frånvaro	Totalt
1-4	Kvinnor	2,7 E	0,7 F	2,6 E	6,0 E
	Män	1,8 E	1,3 E	0,9 E	4,0 E
	Totalt	2,1 E	1,1 E	1,5 E	4,7 D
5-9	Kvinnor	3,3 E	1,4 E	4,2 D	8,9 D
	Män	2,1 D	1,8 E	1,2 E	5,1 D
	Totalt	2,6 D	1,6 E	2,5 D	6,7 C
10-19	Kvinnor	3,6 D	1,4 E	4,2 D	9,2 C
	Män	2,5 D	1,4 E	1,4 D	5,3 C
	Totalt	3,0 D	1,4 D	2,5 D	6,9 C
20-49	Kvinnor	3,8 C	1,6 D	4,8 C	10,3 C
	Män	2,9 C	1,9 D	2,1 D	6,9 C
	Totalt	3,2 C	1,8 D	3,2 C	8,2 B
50-99	Kvinnor	3,4 C	1,5 D	4,9 D	9,9 C
	Män	2,9 C	1,7 D	2,5 C	7,1 C
	Totalt	3,1 C	1,7 D	3,5 C	8,2 C
100-199	Kvinnor	4,2 A	1,5 A	5,4 A	11,1 A
	Män	3,2 A	1,8 A	2,8 A	7,8 A
	Totalt	3,6 A	1,7 A	3,9 A	9,2 A
200-	Kvinnor	4,4 A	1,7 A	6,3 A	12,5 A
	Män	3,2 A	2,0 A	3,5 A	8,6 A
	Totalt	3,6 A	1,9 A	4,5 A	10,0 A
Totalt	Kvinnor	3,7 B	1,4 C	4,7 B	9,8 B
	Män	2,7 B	1,7 C	2,1 B	6,5 B
	Totalt	3,1 B	1,6 C	3,1 B	7,8 B

Bokstavsbezeichnung till höger anger storlek på den relativa osäkerhetsmarginalen. Se sid. 12 för mer information.

1. Frånvaron mäts som andel av totalt antal anställda

12. Frånvaroutvecklingen efter frånvaroorsak. Privat sektor, 1:a kvartalet 2002- 4:e kvartalet 2014

12. Development of employees' absence according to reason. Private sector, 1st quarter of 2002 – 4th quarter of 2014

	Kvartal/År Frånvaroorsak	Sjukdom	Semester	Övrig frånvaro
1	2002	4,6	1,4	3,1
	2003	4,6	1,3	3,2
	2004	4,2	1,4	3,1
	2005	4,1	1,5	3,2
	2006	3,8	1,4	3,5
	2007	3,5	1,5	3,8
	2008	3,0	1,5	3,7
	2009	2,9	1,6	3,6
	2010	2,7	1,5	3,5
	2011	2,7	1,6	3,3
	2012	2,9	1,5	3,4
	2013	3,1	1,5	3,5
	2014	3,0	1,6	3,3
	2	2002	4,0	2,1
2003		3,7	2,6	3,3
2004		3,7	2,3	3,0
2005		3,4	1,9	3,0
2006		3,0	2,4	3,6
2007		2,7	1,7	3,6
2008		2,4	2,3	3,5
2009		2,3	2,7	3,5
2010		2,3	2,2	3,3
2011		2,2	1,9	3,2
2012		2,2	2,1	3,2
2013		2,4	1,9	3,3
2014		2,5	3,2	3,3
3		2002	3,9	18,3
	2003	3,5	18,2	3,1
	2004	3,5	16,7	3,1
	2005	3,0	15,4	3,2
	2006	2,9	15,1	3,7
	2007	2,5	17,7	3,9
	2008	2,2	17,0	3,6
	2009	2,2	16,0	3,6
	2010	2,0	14,3	3,4
	2011	2,1	14,1	3,1
	2012	2,2	16,8	3,4
	2013	2,1	16,9	3,5
	2014	2,3	16,7	3,4
	4	2002	4,5	1,6
2003		4,3	1,4	3,2
2004		4,0	1,5	3,2
2005		3,4	1,4	3,1
2006		3,2	1,3	3,5
2007		2,8	1,2	3,3
2008		2,6	1,4	3,3
2009		2,7	1,4	3,5
2010		2,6	1,4	3,2
2011		2,6	1,4	3,3
2012		2,7	1,3	3,3
2013		2,9	1,6	3,3
2014		3,1	1,6	3,1

13. Antal nyanställda och avgångna efter kön och anställningsform. Privat sektor, 4:e kvartalet 2014

13. Number of hires and separations by sex and terms of employment. Private sector, 4th quarter of 2014

Sektor/Kön	Nyanställda				Avgångna			
	Tillsvidare		Visstids		Tillsvidare		Visstids	
	Antal ¹	Andel ²	Antal ¹	Andel ²	Antal ¹	Andel ²	Antal ¹	Andel ²
<i>Privat</i>								
Kvinnor	25 455 D	2,7 D	65 449 D	27,4 D	28 991 D	3,1 D	61 956 D	26,0 D
Män	40 106 D	2,4 D	66 972 D	29,9 D	45 583 C	2,8 C	61 408 D	27,4 D
Totalt	65 562 D	2,5 D	132 422 D	28,6 D	74 575 C	2,9 C	123 365 D	26,7 D

1. Bokstavsbezeichnung till höger anger storlek på den relativa osäkerhetsmarginalen. Se sid. 12 för mer information.

2. Andel uttrycker förhållandet mellan nyanställda/avgångna och för respektive anställningsform.

14. Andel nyanställda och avgångna med tillsvidareanställning i procent av totalt antal tillsvidareanställda efter näringsgren. Privat sektor, 4:e kvartalet 2014

14. Proportion of hires and separations of permanent employees in relation to total number of permanent employees by industry. Private sector, 4th quarter of 2014

Bransch	Nyanställda ¹	Avgångna
A Jordbruk, skogsbruk och fiske	3,1 ± 2,5	3,9 ± 2,7
B+C Tillverkningsindustri; gruvor och mineralutvinningsindustri	1,2 ± 0,2	2,0 ± 0,2
D+E El-, gas- och värmeverk; vatten- och reningsverk; anläggningar för avfallshantering, återvinning och sanering	1,9 ± 0,7	1,6 ± 0,4
F Byggindustri	1,7 ± 0,6	2,7 ± 0,8
G Handel; serviceverkstäder för motorfordon och motorcyklar	2,5 ± 0,6	2,5 ± 0,5
H Transport- och magasineringsföretag	2,0 ± 0,8	3,1 ± 0,9
I Hotell och restauranger	9,0 ± 4,1	3,8 ± 1,6
J Informations- och kommunikationsföretag	2,3 ± 0,5	3,3 ± 0,6
K Kreditinstitut och försäkringsbolag m.m.	1,5 ± 0,5	1,9 ± 0,4
L Fastighetsbolag och fastighetsförvaltare	1,5 ± 0,5	1,9 ± 0,5
M+N Företag inom juridik, ekonomi, vetenskap och teknik; företag inom uthyrning, fastighetservice, resetjänster och andra stödtjänster	3,7 ± 1,4	4,5 ± 0,7
P Utbildningsväsendet	1,5 ± 0,8	1,8 ± 0,7
Q Enheter för vård och omsorg, socialtjänst	2,4 ± 0,8	3,0 ± 0,8
R+S Enheter för kultur, nöje och fritid; andra serviceföretag m.m.	3,8 ± 2,2	3,3 ± 1,3
TOTALT	2,5 ± 0,3	2,9 ± 0,2

15. Andel nyanställda och avgångna med tillsvidareanställning i procent av antal tillsvidareanställda efter storleksklass och bransch, Privat sektor, 4:e kvartalet 2014

15. Proportion of newly hired and separated permanent employees in relation to total number of permanent employees by size of establishment and industry. Private sector, 4th quarter of 2014

Storleksklass/Bransch ¹		Tillsvidare nyanställda			Tillsvidare avgångna		
1-9	Industrin	2,5	±	1,4	2,0	±	1,1
	Tjänstenäringarna	3,3	±	1,0	2,4	±	0,7
	Övriga	2,0	±	1,3	3,2	±	1,7
	Totalt	3,0	±	0,8	2,5	±	0,6
10-49	Industrin	1,4	±	0,5	2,0	±	0,8
	Tjänstenäringarna	2,8	±	0,6	3,6	±	0,4
	Övriga	1,8	±	0,9	2,3	±	0,8
	Totalt	2,5	±	0,4	3,2	±	0,4
50-99	Industrin	1,1	±	0,4	1,8	±	0,5
	Tjänstenäringarna	4,0	±	2,4	3,1	±	0,7
	Övriga	1,0	±	0,7	2,9	±	1,5
	Totalt	3,1	±	1,7	2,8	±	0,5
100-199	Industrin	1,0	±	0,0	2,0	±	0,0
	Tjänstenäringarna	2,3	±	0,0	3,6	±	0,0
	Övriga	1,6	±	0,0	3,4	±	0,0
	Totalt	1,9	±	0,0	3,2	±	0,0
200-	Industrin	1,1	±	0,0	1,9	±	0,0
	Tjänstenäringarna	2,7	±	0,0	3,5	±	0,0
	Övriga	2,8	±	0,0	3,3	±	0,0
	Totalt	2,0	±	0,0	2,8	±	0,0
Totalt	Industrin	1,3	±	0,2	2,0	±	0,2
	Tjänstenäringarna	3,0	±	0,5	3,2	±	0,3
	Övriga	1,9	±	0,6	2,8	±	0,8
	Totalt	2,5	±	0,3	2,9	±	0,2

1. Industrin definieras som branscherna B-E, tjänstenäringarna definieras som branscherna G-S och övriga definieras som branscherna A och F.

16. Andel nyanställda och avgångna i procent av totalt antal tillsvidareanställda efter storleksklass och utveckling. Privat sektor, 4:e kvartalet 2014

16. Proportion of hires and separations with respect to permanent employees to total number of permanent employees by size of establishment and development. Private sector, 4th quarter of 2014

Storlek/Utveckling ¹	Nyanställda ²	Avgångna ²	Andel arbetsställen	Antal tillsvidare anställda
Arbetsställen med färre än 100 anställda				
växande arbetsställen	28,5 D	1,9 E	2,7	136 104
krympande arbetsställen	0,9 E	21,8 C	3,1	198 899
konstant	0,4 E	0,4 E	94,2	1 479 037
Totalt	2,6 D	2,9 D	100,0	1 814 041
Arbetsställen med 100 anställda eller fler				
växande arbetsställen	7,4 E	1,7 D	19,8	192 039
krympande arbetsställen	0,9 C	4,5 B	40,9	393 795
konstant	0,7 D	0,7 D	39,3	191 724
Totalt	2,4 E	2,9 B	100,0	777 558
Samtliga arbetsställen				
växande arbetsställen	16,1 D	1,8 E	2,9	328 143
krympande arbetsställen	0,9 D	10,3 C	3,5	592 694
konstant	0,5 E	0,5 E	93,7	1 670 762
Totalt	2,5 D	2,9 C	100,0	2 591 599

1. Ett växande arbetsställe definieras som ett arbetsställe där de tillsvidare nyanställda överstiger de tillsvidare avgångna i antal. På motsvarande sätt definieras ett krympande arbetsställe som ett arbetsställe där de tillsvidare avgångna överstiger de tillsvidare nyanställda i antal. Konstanta arbetsställen utgör de arbetsställen som redovisade lika många nyanställda som avgångna under mät månaden.

2. Bokstavsbezeichnung till höger anger storlek på den relativa osäkerhetsmarginalen. Se sid. 12 för mer information.

Fakta om statistiken

Huvudsyftet med den företagsbaserade undersökningen är att med hög precision snabbt indikera förändringar av antalet anställda på detaljerad näringsgrensnivå och regional nivå samt att redovisa företagsanknutna variabler såsom frånvaro och personalomsättning.

Detta omfattar statistiken

Objekt och population

Målobjekt för privat sektor är arbetsställe. Arbetsställe definieras som varje adress, fastighet eller grupp av närliggande fastigheter där företaget bedriver verksamhet. Alla företag har minst ett arbetsställe. Målobjekt för offentlig sektor är juridisk enhet. Rampopulationen utgörs av de arbetsställen inom privat sektor som har någon anställd enligt Företagsdatabasen (FDB). Målpopulationen utgörs av arbetsställen som bedriver verksamhet. Med privat sektor avses enskilda firmor, enkla bolag, handelsbolag, kommanditbolag, samtliga aktiebolag, ekonomiska och ideella föreningar samt stiftelser. Offentligt ägda aktiebolag, affärsverken och Riksbanken förs dessutom hit.

Med offentlig sektor avses kommuner, landsting och statliga myndigheter.

Statistiska mått

Statistiken utgörs av skattade värden på aggregat.

Totaler skattas med

$$\hat{Y}_q = \sum_h^H \frac{N_h}{m_h} \sum_j^{m_h} w_{hj} y_{hj}^*$$

där

q = redovisningsgrupp, h = stratum, H = antal stratum

N_h = antal objekt i bruttopopulationen

m_h = antal objekt som svarat inklusive objekt som ej tillhör undersökningspopulationen

$y_{hj}^* = y_{hj}$ om objekt j tillhör redovisningsgrupp q , 0 annars

w_{hj} = kalibreringsvikt

Redovisningsgrupper

Skattningarna redovisas för olika gruppindelningar. Dessa definieras av arbetsställets näringsgren, storleksklass och län samt av organisationens sektortillhörighet.

Definitioner och förklaringar

Anställda

Antalet anställda totalt vid mättillfället avser personer (inkl deltid- och visstidsanställda) som var anställda en angiven dag under undersökningsperioden. Som anställda räknas även personer som vid mättillfället inte var i tjänst på grund av arbetstidens förläggning, sjukdom, semester, tjänstledighet eller dylikt. Verksamma ägare i aktiebolag är inkluderade. En anställd som har anställning vid flera olika arbetsställen räknas flera gånger. Om en anställd däremot har flera tjänster inom samma arbetsställe räknas denne bara en gång.

Antalet visstidsanställda vid mättillfället avser personer (såväl heltids- som deltidanställda) som anställts för viss period eller visst uppdrag. Timavlönade räknas som visstidsanställda om de vid lönekörningen omfattas av någon lönetransaktion. Undantagna är exempelvis personer i arbetspraktik.

Frånvarande

Frånvaron redovisas i privat sektor efter tre frånvaroorsaker:

a) *sjukdom*

b) *semester*

c) *övrig frånvaro* som kan vara semesterlönegrundande- eller ej semesterlönegrundande frånvaro. Hit räknas ledighet med havandeskaps- eller föräldrapenning, ledighet för smittbärare, ledighet för viss utbildning enligt studiestödslagen, facklig utbildning, militär repetitionsutbildning, civilförsvarsutbildning, permittering, kompensationsledighet, militär grundutbildning, semesterpermittering och arbetskonflikt.

Personalomsättning

Personalomsättningsmättet utgör medeltalet av uppgifterna för de månader som ingår i kvartalet. Personer som har haft flera tillfälliga anställningar under månaden räknas endast en gång.

Avgångna: Personer som har lämnat arbetsstället efter uppsägning eller på egen begäran under kvartalet.

Nyanställda: Personer som har anställts vid arbetsstället under kvartalet.

Personalomsättning redovisas dessutom av den årliga registerbaserade arbetsmarknadsstatistiken (RAMS). Det finns skillnader gällande mätperiod, mätobjekt och mätmetod, RAMS använder, till skillnad från KS, år som mätperiod, företag som mätobjekt och register som mätmetod.

Så görs statistiken

Urvalsundersökning

Urvalsramen för privat sektor stratifieras efter variablerna storleksklass och branschtillhörighet. Stratifiering görs enligt näringsgrensindelningen (SNI2007). Storleken på urvalet är cirka 18 700 arbetsställen i privat sektor. Arbetsställen med 100 anställda totalundersöks. Ett urval av arbetsställen med färre än 100 anställda undersöks.

I offentlig sektor är urvalsstorleken ca 650 juridiska enheter. Ramen stratifieras efter sektor och storleksklass. Samtliga kommuner och landsting ingår i undersökningen för offentlig sektor. Statliga organisationer med fler än 300 anställda totalundersöks. Bland resterande juridiska enheter dras ett obundet slumpmässigt urval (OSU) inom respektive stratum. Objekt från urvalsundersökta strata svarar på enkäten en gång per kvartal.

Datainsamling

För de utvalda objekten insamlas uppgifter om de ovan nämnda variablerna under en angiven arbetsdag i mät månaden med hjälp av en enkät, den angivna arbetsdagen är alltid onsdagen i mitten av mät månaden. En elektronisk blankett för redovisning via Internet erbjuds. Pappersblankett finns som alternativ. Enkäten skickas ut i slutet av redovisningsmånaden. Uppgiftslämnaren har sedan cirka en månad på sig att fylla i enkäten. En skriftlig påminnelse skickas ut till arbetsställen vars enkät inte inkommit på inlämningsdagen. Som en kvalitetshöjande åtgärd infördes 1:a kvartalet 2006 en ny enkät. En mätteknisk genomgång av enkäten gjordes inför fjärde kvartalet 2008, vilket medförde vissa förändringar i enkätens utseende.

Granskning

Granskning sker både manuellt och maskinellt. Granskningskriterier består av relationer mellan svar på olika frågor i enkäten samt jämförelser mot register. Då det behövs kontaktas uppgiftslämnaren per telefon för att utreda tveksamheter.

Statistikens tillförlitlighet

Urval

Urvalsramen skapades ur FDB i mars och består av arbetsställen/företag som är registrerade som aktiva och som har minst en anställd.

Ramtäckning

Mellan tidpunkten då urvalsramen upprättas och undersökningsperioderna sker fortlöpande förändringar av företag och arbetsställen. Arbetsställen nybildas, slås samman, delas eller upphör helt. Den dynamiska undersökningspopulationen överensstämmer inte helt med målpopulationen, varför täckningsfel uppstår. Ytterligare en orsak till täckningsfel är eftersläpningen i uppdateringen av urvalsramen. Undertäckningen medför en mindre underskattning i nivåerna av antalet anställda medan påverkan på förändringsskattningarna torde vara liten. För att kompensera för undertäckningen dras ett nytt urval halvårsvis.

Tidpunkten för urvalsdragning sker i augusti avseende kvartal 4 samma år och kvartal 1 påföljande år, och i mars avseende kvartal 2 och 3 samma år. Därmed förändrades tidpunkten för urvalsdragningen med ett kvartal fr.o.m. kvartal 4 2001. Detta kan innebära en viss nivåskillnad i skattningarna p.g.a. ovanstående resonemang om undertäckning.

Övertäckningen inom den privata sektorn uppgick under fjärde kvartalet 2014 till cirka 3,6 procent.

Mätning

Som i alla undersökningar med postenkäter kan felaktiga svar på frågorna förekomma på grund av missförstånd, tidsbrist eller bristande engagemang hos uppgiftslämnaren.

Bortfall

Inom den privata sektorn uppgick kvartalsbortfallet till 11,4 procent av de utvalda arbetsställena. Motsvarande siffra var 0,6 procent för den offentliga sektorn. I nedanstående tabeller redovisas kvartalsbortfallet ovägt efter storlek och sektor samt storleksvägt.

Ovägt bortfall

Antalet anställda (Privat sektor)	Antal	Procent
Urvalsdelen	2134	13,9
Totalundersökta	0	0,0
Totalt	2134	11,4

Storleksvägt uppgick bortfallet under kvartalet till 10,2 procent. Antal bortfall där varje objekt tilldelas registervärdet för undersökningsvariabeln ”antal anställda”. Bortfallet räknas upp stratumvis med respektive inklusionssannolikhet.

Bearbetning

Bearbetningsfel uppkommer t.ex. i samband med skanning och granskning. Dessa fel bedöms som små.

Modellantaganden

Objektsbortfall imputeras i undantagsfall med tidigare lämnade värden. Åtgärder för att reducera bortfallets snedvridande effekter sker vid estimationsfasen genom användning av hjälpinformation. Hjälpvariabeln kännetecknas av att den är korrelerad med de storheter man avser att mäta och/eller med svars- och bortfallsfördelningen. Skattningen av de redovisade storheter sker med hjälp av en s.k. GREG-estimator (General Regressionestimator) där uppgifter om antalet anställda i SCB:s företagsregister utgör den nödvändiga hjälpinformation. För de enheter som ingår i undersökningen varje månad används medelvärdet av de inkomna svaren då bortfall förekommer på enskilda månader.

Redovisning av osäkerhetsmått

De redovisade osäkerhetsmått definieras som: $1,96 * (\text{skattningens medelfel})$

Exempel: I tabell 2 beräknas antalet anställda i tillverkningsindustrin inom den privata sektorn till $532\,983 \pm 4\,194$.

Det 95 procentiga konfidensintervallets undre gräns blir $532\,983 - 4\,194$ och dess övre gräns $532\,983 + 4\,194$.

Bra att veta

Förändringar som kan påverka jämförelser

Ny näringsgrensindelning från och med 1:a kvartalet 2009

Statistiken redovisas efter standard för svensk näringsgrensindelning (SNI), vilken även är anpassad efter den europeiska standarden. Från och med första kvartalet 2009 har en ny version av denna klassificering, SNI 2007, införts. Omläggningen till den nya näringsgrensindelningen har medfört att antalet redovisningsgrupper har ökat. Tidserier har länkats tillbaka till första kvartalet 2000. Vid jämförelse med tidigare resultat bör detta has i åtanke. För ett fåtal av redovisningsgrupperna har ett tidseriebrott uppstått. I tabellen notas dessa miss-tänkta redovisningsgrupper.

Från och med tredje kvartalet 2004 har en ny struktur på hjälpinformationen använts. Detta kan medföra en viss nivåskillnad i skattningen. I uppgifterna för jämförelsekvartalet har dock den nya strukturen använts. En mer detaljerad nivå på hjälpinformationen används sedan första kvartalet 2006. Från och med andra kvartalet 2006 används en något annorlunda design av undersökningen, se mer under "Så görs statistiken" avsnittet urvalsundersökning. Från och med andra kvartalet 2008 förändrades designen något kring gränsdragning för totalundersökta strata, samtidigt stratifieras undersökningen efter den nya näringsgrensindelningen.

Spridning

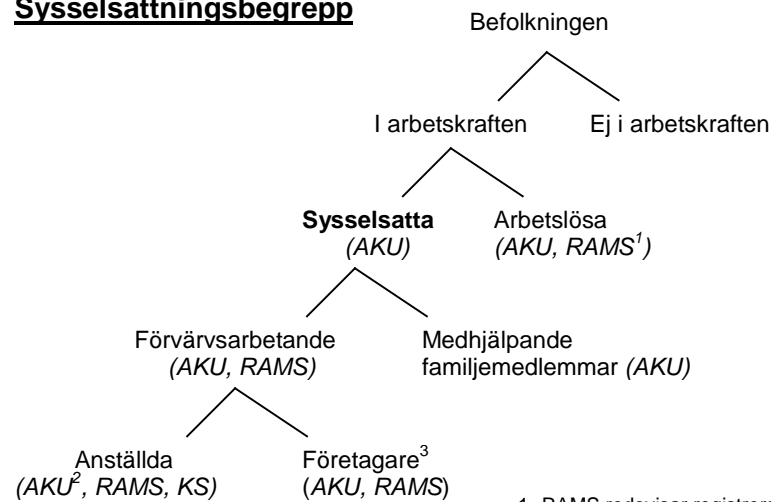
Undersöknings- och publiceringsfrekvensen är kvartalsvis sedan 1989.

Annan statistik

Månatlig sysselsättningsstatistik redovisas för hela arbetsmarknaden i arbetskraftsundersökningarna (AKU). En annan viktig källa är den årliga registerbaserade arbetsmarknadsstatistiken (RAMS). Dessa undersökningar är inte direkt jämförbara med den kortperiodiska sysselsättningsstatistiken (KS), huvudsakligen beroende på skillnader i undersökningsmetod, definitioner och mättdpunkt.

Se nedanstående schema för ytterligare förklaring av sysselsättningsbegrepp enligt nationalräkenskaperna (NR).

Sysselsättningsbegrepp



1. RAMS redovisar registrerad arbetslöshet
2. AKU redovisar även huvudsysslor och bisysslor under kategorin "anställda".
3. "företagare" avser enskilda firmor, handels- och kommanditbolag. Aktiebolagsägare räknas som anställda.

Mer information om statistiken och dess kvalitet ges i en särskild Beskrivning av statistiken på SCB:s webbplats, www.scb.se.

In English

Summary

This report contains employment figures for the entire Swedish economy including both the private and public sectors, for the fourth quarter of 2014. The public sector is subdivided into the following categories: the governmental sector, the municipal authorities and the county councils. The figures are based on both sample and total surveys depending on the size of the establishment. The target population includes all establishments in the private sector and all organizations in the public sector with at least one employee. Public corporations are included in the private sector. The central bank and public utilities are designated to the private sector.

The total number of employees in the entire labour market is estimated to 4 370 00 persons during the fourth quarter of 2014.

Standard errors are presented for selected estimates in the tables.

List of tables

Explanation of symbols	11
1. Employment by sector, sex and terms of employment, 4th quarter of 2014	12
2A. Number of employees by branch of industry. Private sector 4th quarter of 2014	13
2A. Number of employees by branch of industry. Private sector 4th quarter of 2014	14
2B. Number of employees by branch of industry and terms of employment. Private sector 2014 q4	15
2B. Number of employees by branch of industry and terms of employment. Private sector 2014 q4	16
3. Percentage distribution of employees by industry and sex. Private sector, 4th quarter of 2014	17
4. Proportion of temporary employees in relation to total number of employees by industry. Private sector, 1st quarter of 2004 – 4th quarter of 2014	18
5A. Number of employees by sector and county, 4th quarter of 2014	19
5B. Percentage distribution of employees by county and sex, 4th quarter of 2014	20
5C. Employees in private sector by county and industry, 4th quarter of 2014	21
5C. Employees in private sector by county and industry, 4th quarter of 2014	22
5C. Employees in private sector by county and industry, 4th quarter of 2014	23
6. Number of employees by size of establishment and industry. Private sector, 4th quarter of 2014	24
6. Number of employees by size of establishment and industry. Private sector, 4th quarter of 2014	25
7. Index of employment by industry. Private sector, 1st quarter of 2000 –4th quarter of 2014 (2000:1=100)	26
7. Index of employment by industry. Private sector, 1st quarter of 2000 –4th quarter of 2014 (2000:1=100)	27

8. Proportion of absent employees due to sick leave in relation to total number of employees by sector and sex, 4th quarter of 2014	28
9. Proportion of employees absent from work in relation to total number of employees by industry. Private sector, 4th quarter of 2014.	29
10. Proportion of employees absent due to sick leave by county. Private sector, 4th quarter of 2014	29
11. Proportion of absent employees in relation to total number of employees by size of establishment, sex, and reasons for absence. Private sector, 4th quarter of 2014	30
12. Development of employees' absence according to reason. Private sector, 1st quarter of 2002 – 4th quarter of 2014	31
13. Number of hires and separations by sex and terms of employment. Private sector, 4th quarter of 2014	32
14. Proportion of hires and separations of permanent employees in relation to total number of permanent employees by industry. Private sector, 4th quarter of 2014	32
15. Proportion of newly hired and separated permanent employees in relation to total number of permanent employees by size of establishment and industry. Private sector, 4th quarter of 2014	33
16. Proportion of hires and separations with respect to permanent employees to total number of permanent employees by size of establishment and development. Private sector, 4th quarter of 2014	34

List of terms

Anställda	Employees
Avgångna	Separations
Frånvaro	Absenteeism
Frånvaro p,g,a, sjukdom	Sick leave
Kommun	Municipality
Landsting	County council
Län	County
Nyanställda	Hires
Näringsgren/Bransch	Industry
Personalomsättning	Personnel turnover
Privat	Private
Semester	Holiday
Sektor	Sector
Sjukdom	Sickness
SNI	NACE
Stat	Government
Storlek	Size
Sysselsättning	Employment
Tillsvidareanställda	Permanent employees
Visstidsanställda	Temporary employees
Övrig orsak	Other reason